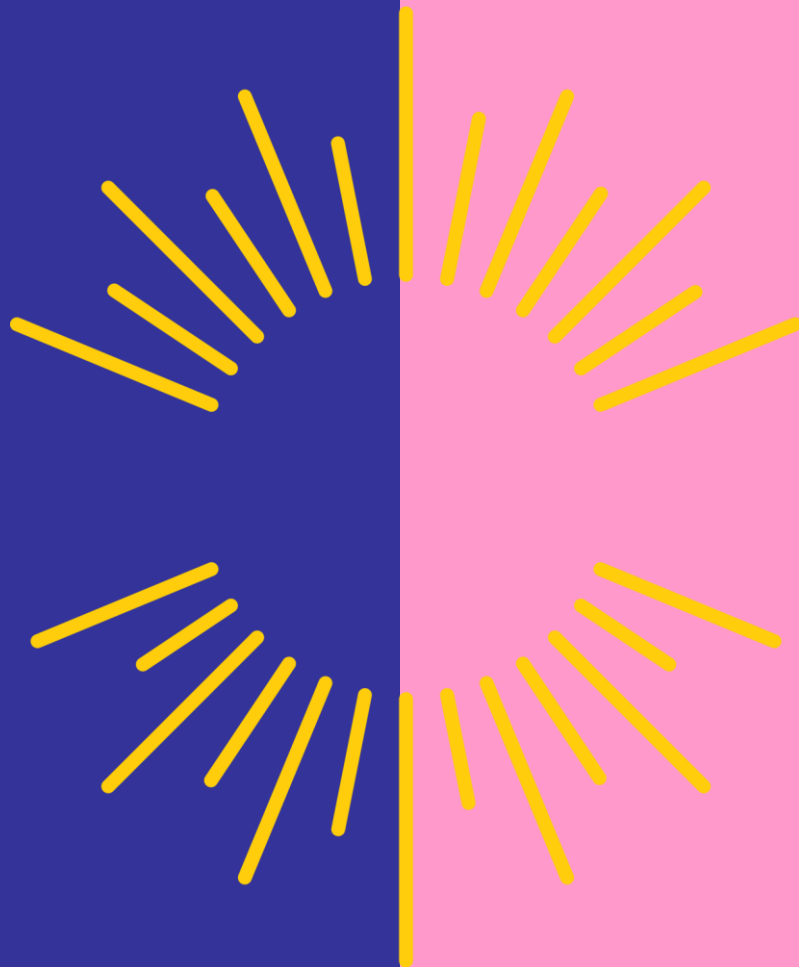


Saamelaisväestöä
koskeva täydentävä
hyvinvointi- ja
turvallisuuksuunnitelma
2026-2029



lapha.fi

Lapin hyvinvointialue

Lappi buresveadjuvuolu
Lappi pyereestvajeemkuovu
Lappi pue rrvääjjamvu vdd

Saamelaisväestön täydentävän hyvinvointi- ja turvallisuussuunnitelman taustalla saamelainen hyvinvointikäsitys

- Saamelaisväestöstä ei kerry hyvinvointitietoa indikaattorien kautta, koska DVV:n äidinkieli-ilasto on puutteellinen saamen kielten osalta. Etnisyyden perusteella Suomessa ei kerätä tilastotietoa.
- Lapin hyvinvointialue on kerännyt saamelaisväestöä koskevaa hyvinvointitietoa kokemusperäisen tiedonkeruun avulla (pilotointi vuonna 2022, Erätauko-dialogin hyödyntäminen vuonna 2025). Erätauko-dialogia hyödyntäen kerätty saamenkielisen väestön kokemusperäinen hyvinvointitieto on kuvattu tarkemmin aluevaltuuston 22.9.2025 §53 hyväksymässä hyvinvointikertomuksessa.
- Kokemusperäisessä tiedonkeruussa nousee esiin alkuperäiskansa saamelaisten oma hyvinvointikäsitys, joka eroaa osin länsimaisesta hyvinvointikäsitelmästä. Erätauko-dialogissa korostui saamen kielten ja niiden eteenpäin siirtymisen merkitys koko yhteisön hyvinvoinnille. Tulos on samansuuntainen totuus- ja sovintokomission loppuraportin (2025) kanssa.
- Hyvinvointialueen hyvinvointi- ja turvallisuussuunnitelman 2026-2029 ja siihen liittyvien erillissuunnitelmien toimenpiteet koskevat kaikkia hyvinvointialueen asukkaita, myös saamelaisia. Saamelaisen hyvinvointikäsitelmän huomioimiseksi hyvinvointialue on lisäksi valmistellut täydentävän toimenpidesuunnitelman, jonka toimenpiteet kohdistuvat erityisesti saamelaisväestöön. Täydentävä suunnitelma mahdollistaa myös totuus- ja sovintokomission viranomaisille antamien suositusten huomioimisen siltä osin kuin ne koskettavat hyvinvoinnin, terveyden ja turvallisuuden edistämistä Lapin hyvinvointialueella.



Saamelaisyhteiskunnan toimijat yhdessä hyvinvoinnin, terveyden ja turvallisuuden edistäjinä

- Lapin hyvinvointialue on valmistellut saamelaisväestöä koskevaa täydentävää hyvinvointi- ja turvallisuussuunnitelmaa vuosille 2026-2029 yhdessä Saamelaiskäräjien ja saamelaisalueen kuntien (Enontekiö, Inari, Sodankylä, Utsjoki) kanssa. Yhteisessä valmistelussa on hyödynnetty yhteistä tietopohjaa ja pyritty alusta alkaen suunnittelemaan vaikuttavia toimenpiteitä, jotka ovat realistisesti toteutettavissa. Kunnilla, Lapin hyvinvointialueella ja Saamelaiskäräjillä on kullakin rajalliset resurssit saamelaisväestöön kohdistuvien toimenpiteiden toteuttamiseksi. Toimijat ovat yhdessä tunnistaneeet, että yhdessä toimenpiteitä toteuttaen pystytään toteuttamaan enemmän ja vaikuttavampia toimenpiteitä kuin yksin. Valmistelu on tehty niiden toimijoiden kesken, joilla on lakisääteinen velvollisuus hyvinvoinnin, terveyden ja turvallisuuden edistämiseen. Toimijat tunnistavat, että toimenpiteitä toteuttaessa on tarve käydä laajempaa keskustelua ja hakea käytännön paikallisia yhteistyömahdollisuuksia erityisesti saamelaisyhteiskunnan aktiivisten kolmannen sektorin toimijoiden kanssa.
- Lapin hyvinvointialueen saamen kielen lautakunta on kokouksessaan 4.11.2025 49§ käynyt lähetekeskustelun hyvinvointi- ja turvallisuussuunnitelman valmisteluun. Saamelaiskäräjien sosiaali- ja terveyslautakunta on käynyt oman keskustelunsa aiheesta kokouksessaan 19.12.2025 5§, josta asia eteni Saamelaiskäräjien hallituksen käsiteltäväksi PVM. Lautakuntien lähetekeskustelut ovat ohjanneet hyvinvointialueen, kuntien ja Saamelaiskäräjien yhteistä valmistelua.
- Suunnitelman valmistelussa on tunnistettu saamelaiskäräjälain 9§:n mukainen neuvottelovelvollisuus. Neuvottelu on käyty PVM.



Saamelaisväestöä koskevat toimenpiteet

Tavoitteet	Toimenpiteet	Vastuutaho	Toimenpidemittari
Saamen kielten ja kulttuurin siirtymisen tukeminen tuleville sukupolville sekä kielen merkityksen tunnistaminen saamelaisväestön kokonaisvaltaiselle hyvinvoinnille	Tunnistetaan hyvinvointialueen toiminnasta saamen kielen ja kulttuurin siirtymisen kannalta kriittiset palvelut ja vahvistetaan niitä (neuvola, puheterapia, perheohjaus, ikääntyneet).	Saamenkielisten ja kulttuurinmukaisten sosiaali- ja terveyspalveluiden vastuuyksikkö	Saamen kielen ja kulttuurin siirtymisen kannalta kriittiset palvelut on tunnistettu (kyllä/ei). Kriittisiä palveluita on vahvistettu (neuvola, puheterapia, perheohjaus, ikääntyneet) (kyllä/ei).
	Vahvistetaan yhteistyötä kuntien, Saamelaiskäräjien, hyvinvointialueen ja kolmannen sektorin kesken, esim. varhaiskasvatuksen, kielipesien, koulujen ja ikääntyneiden palveluiden kesken (esim. kielikahvilat, perhekeskustyyppinen yhteistyö, viriketoiminta)	Saamenkielisten ja kulttuurinmukaisten sosiaali- ja terveyspalveluiden vastuuyksikkö, saamelaisalueen kunnat, Saamelaiskäräjät, järjestöt.	Yhteistyö kuntien ja Saamelaiskäräjien kanssa alkanut (toteutuneiden yhteistyötapahtumien määrä).
	Tuetaan kielensä menettäneitä esim. ryhmämuotoisen vertaistuellisen toiminnan kautta	Saamenkielisten ja kulttuurinmukaisten sosiaali- ja terveyspalveluiden vastuuyksikkö	Kielensä menettäneille suunnattuun toimintaan osallistuneiden määrä.

Saamelaisväestöä koskevat toimenpiteet

Tavoitteet	Toimenpiteet	Vastuutaho	Toimenpidemittari
Kehitetään saamenkielisen väestön hyvinvoinnin, terveyden ja arjen turvallisuuden yhteistyörakenteita	Pilotoidaan kokemusperäisen tiedon kerääminen seuraavan valtuustokauden hyvinvointikertomukseen hyvinvointialueen, Saamelaiskäräjien ja saamelaisalueen kuntien yhteistyönä.	Saamenkielisten ja kulttuurinmukaisten sosiaali- ja terveyspalveluiden vastuuyksikkö, Saamelaiskäräjät, saamelaisalueen kunnat.	Yhteinen kokemusperäisen tiedon kerääminen on toteutettu (kyllä/ei).
	Vahvistetaan hyvinvointisuunnitelman 2026-2029 toteutusta saamelaisyhteiskunnan toimijoiden yhteistyötä.	Saamenkielisten ja kulttuurinmukaisten sosiaali- ja terveyspalveluiden vastuuyksikkö, saamelaisalueen kunnat, Saamelaiskäräjät, järjestöt.	Monitoimijainen yhteistyö saamelaisväestön hyvinvoinnin ja terveyden edistämisessä on toteutunut (kyllä/ei).
	Vakiinnutetaan Saamelaiskäräjien osallistuminen saamelaisväestön hyvinvoinnin, terveyden ja arjen turvallisuuden yhteistyörakenteeseen.	Saamenkielisten ja kulttuurinmukaisten sosiaali- ja terveyspalveluiden vastuuyksikkö, Saamelaiskäräjät, saamelaisalueen kunnat.	Käyty saamelaiskäräjälain 9§:n mukainen neuvottelu saamelaiskäräjien kanssa (kyllä/ei). Yhteistyö on vakiintunut neuvottelussa sovitulla tavalla (kyllä/ei)

Seuranta ja arviointi

- Hyvinvointi- ja turvallisuussuunnitelman 2026-2029 saamelaisväestöä koskevan täydentävän osion toteutumista seurataan saamen kielen lautakunnan vuosikertomuksessa (hyvinvointialuelaki 33§). Hyvinvointialueen saamen kielen lautakunta seuraa toteutumista kokouksissaan.
- Hyvinvointialue, Saamelaiskäräjät ja saamelaisalueen kunnat seuraavat ja arvioivat yhteisten toimenpiteiden toteutumista säännöllisissä yhteistyötapaamisissaan.

Lähteet

- Samisk Hälsa – Kusnkapsnätverket Samisk Hälsa. (2026)
Sametingets hälsopolitiska program 2020–30: Vad är samisk hälsa.
Viitattu 20.1.2026, <https://www.samiskhalsa.se/vad-ar-samisk-halsa/>
- Hyvinvointialuelaki 611/2021 33§
- Saamelaiskäräjälaki 974/1995 9§